



factsheet Akkervogels

WAAROM

Vogels die zich voortplanten en/of voeden op akkers worden akkervogels genoemd. Voorbeelden zijn patrijs, grauwe gors, veldleeuwerik, gele kwikstaart, zomertortel, ringmus, kneu en geelgors. Deze soorten zijn kenmerkend voor de biodiversiteit in akkerlandschappen. Binnen deze groep bestaan er typische broedvogels die tijdens het broedseizoen gebruikmaken van akkers en vogels die als doortrekker of overwinteraar gebruikmaken van akkers. Deze factsheet geeft voorbeelden van beheer gericht op de diversiteit aan akkervogels.




Het belang van maatregelen

In het verleden vonden veel akkervogels geschikt leefgebied in het boerenland. In de basisbehoeften van deze vogels werd voorzien door onder andere veranderingen in het landschap en een meer extensieve en kleinschalige akkerbouw dan tegenwoordig. Om ook nu in die basisbehoeften te voorzien, nemen steeds meer akkerbouwers maatregelen op hun bedrijf om geschikt leefgebied voor akkervogels te bieden.

AANLEG

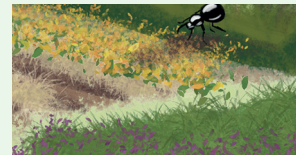
Basisbehoeften en beheermaatregelen

Een akkervogel heeft drie basisbehoeften:

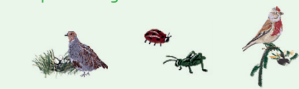
- 1 **Veilige broedgelegenheid en dekking** 
- 2 **Zomervoedsel voor nestjongen in de nabijheid van het nest** 
- 3 **Wintervoedsel en winterdekking** 

Aan de rechterzijde enkele van de maatregelen die boeren uitvoeren en de wijze waarop deze bijdragen aan een geschikt leefgebied voor akkervogels.

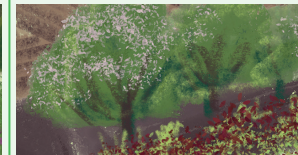
Keverbank + bloemenblok



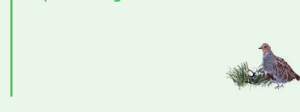
Deze combinatie biedt in het broedseizoen voedsel, dekking en nestgelegenheid en in de herfst en winter dekking, vooral gericht op de patrijs. Ook nuttig voor natuurlijke plaagbestrijding.



Struweel



Een struweelhaag biedt voedsel, dekking en nestgelegenheid. Bloeiende en besdragende struiken trekken tal van insecten en vogelsoorten aan.



Wintervoedselveld



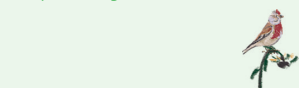
Op een wintervoedselveld blijven granen en andere zaaddragende planten tot ver in de winter staan voor voedsel en dekking. Zaadetende vogelsoorten profiteren hiervan. Net als roofvogels, die er op muizen kunnen jagen.



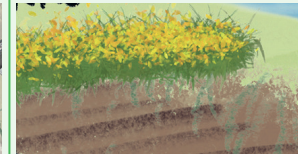
Stoppelland



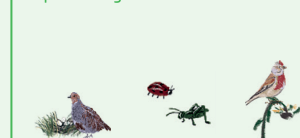
In (graan)stoppels ontwikkelt zich een onkruidvegetatie waarvan vogels in de winter kunnen eten. De akker hoeft niet uit productie gehaald te worden.



Meerjarige akkerrand



Met grassen, kruiden en granen ingezaaide meerjarige akkerranden zorgen voor voedsel, dekking en nestgelegenheid.



Vogelakker



Afwisselende stroken van eiwitgewas (zoals luzerne of grasklaver) en braakstroken met grassen, granen en kruiden. Bedoeld voor muizen-etende roofvogels en uilen, broedende veldleeuweriken en overwinterende akkervogels.



Onderhoud

Na de aanleg van bovenstaande beheermaatregelen is het belangrijk dat ze worden beheerd. Voorbeelden van beheer zijn planmatig en gefaseerd maaien van akkerranden en vogelakkers, gefaseerd snoeien van hagen en struwelen, en zaadmengsels optimaliseren als beoogde resultaten uitblijven. Daarnaast is beheersing van probleemkruiden belangrijk. Met de beheermonitoring wordt onderzocht of het uitgevoerde beheer tot de gewenste resultaten leidt en hoe de maatregelen mogelijk verbeterd kunnen worden.

BEHEER



Natasha Sena . claspvisuals.com

Enthusiast geworden? Meer informatie over specifieke akkervogelsoorten en beheermaatregelen is te vinden op de website van Vogelbescherming Nederland en op de kennispagina's van BoerenNatuur. En wil je meer doen aan akkervogelbeheer? Neem dan contact op met het agrarische collectief in jouw omgeving.

Deze factsheet is samengesteld door BoerenNatuur en de agrarische collectieven.

